

Nueva Educación Latinoamericana

Criterios de publicación

I. IDENTIDAD DE LA REVISTA

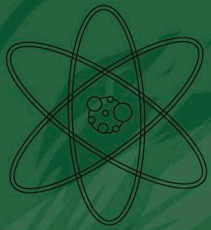
Es una revista de electrónica y en línea, semestral y gratuita, no indizada, dirigida a figuras educativas de todos los niveles, funcionarios y público en general interesados en divulgar, discutir y promover propuestas innovadoras en educación mediadas por tecnologías. Se utiliza un lenguaje claro que facilite el acceso a la información académica y técnica especializada.

Editada desde México, busca trascender fronteras en concordancia con la vocación latinoamericana del ILCE. Se trata de un espacio abierto a contribuciones de maestras, maestros y autoridades educativas, tanto del sector público como del privado, con el objetivo de construir puentes de unión entre docentes de toda Latinoamérica; con ello busca contribuir a la construcción del conocimiento y a la mejora en el desempeño y desarrollo humano de las y los estudiantes de la región.

II. SECCIONES:

El contenido se agrupa en siete grandes secciones, de las cuales se desprenden una serie de temas como se indica a continuación:





**Nueva
Educación
Latinoamericana**



Inteligencia Latinoamericana

- **Organismos internacionales:** difusión de iniciativas, propuestas y proyectos de instituciones internacionales interesadas en la educación en el mundo.
- **Experiencias educativas:** promoción de programas educativos institucionales exitosos.
- **Desarrollo humano:** dirigido al cuidado emocional de docentes, así como su avance en materia de capacitación y mejora continua.
- **Voces docentes:** promoción de prácticas educativas exitosas para compartir y generar redes que colaboren y se apoyen en su quehacer docente.

Voces docentes en la NEM

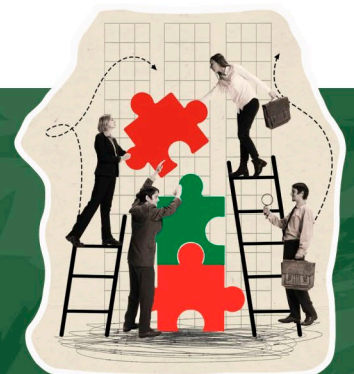
- **La NEM en la práctica:** Esta sección busca explicar, analizar y contextualizar los principios de la Nueva Escuela Mexicana, mostrando cómo se traducen en la vida escolar cotidiana, en la labor docente y en la formación integral de niñas, niños y adolescentes
- **Teoría y principios de la NEM:** Análisis y reflexión teórica sobre las bases pedagógicas y las metodologías en la Nueva Escuela Mexicana.

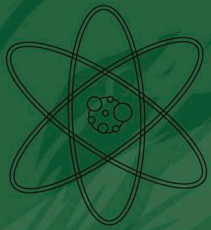
Geopolítica del pensamiento

- **Filosofía de la educación y la ciencia:** Reflexiones sobre el propósito de la enseñanza en el siglo XXI, la filosofía de la educación y la producción de conocimiento científico
- **Pensamiento crítico en América Latina:** Análisis de la producción de conocimiento desde y para América Latina y soberanía intelectual.

Ciencias

- **Neurociencias:** presenta los avances más recientes sobre el funcionamiento del cerebro y su relación con los procesos de enseñanza-aprendizaje.
- **Matemáticas:** muestra estrategias o experiencias positivas para la enseñanza de las matemáticas y la adquisición del pensamiento lógico-matemático.





- **Ciencias naturales:** discurrirá con la misma intención de la sección de matemáticas, incorporando nuevos descubrimientos sobre el tema.
- **Ciencias sociales:** se espera recuperar aquellas estrategias didácticas exitosas que hagan uso de herramientas pedagógicas en pertinencia con la mediación tecnológica.

Innovación

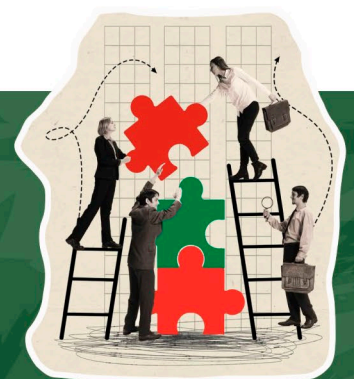
- **Tecnología:** se difundirá el uso pedagógico de la tecnología y la inteligencia artificial generativa, con sus desafíos éticos, algorítmicos y pedagógicos, así como el impacto de la tecnología en el tejido social, la brecha digital y la ciudadanía global. Como claves para mejorar modelos de enseñanza aprendizaje.
- **STEAM:** de eamos divulgar proyectos educativos transversales que promuevan la resolución de problemas o fenómenos en las comunidades educativas.
- **Género y tecnología:** temática inclusiva que permita la exposición de proyectos educativos que impulsen la igualdad en docentes y entre estudiantes en este campo.

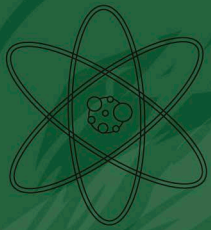
Grandes Maestros de América

- **Maestros Clásicos:** nos habla de algunos aspectos de la obra de eminentes educadores o teóricos de la educación que se han destacado por sus aportaciones, así mismo se comparte datos biográficos que dan cuenta de su contexto y del porqué de sus contribuciones.
- **Maestros contemporáneos:** educadores de nuestro tiempo destacados en su quehacer y/o sus contribuciones teóricas al quehacer docente.

Café, Artes y Letras

- **Una imagen, mil palabras:** en este espacio se llama a la creatividad de aquellas personas aficionadas a la fotografía de temas educativos.
- **Contribuciones artísticas:** espacio que busca promover el talento artístico del magisterio latinoamericano; contribuciones en la poesía, cuento, dibujo, teatro, cine, ensayo, algo para leer, etc.





III. TIPO DE MANUSCRITOS

La revista publica artículos de divulgación con contenido original. Su objetivo es dar a conocer contribuciones, reflexiones y experiencias educativas relevantes y de actualidad, dirigidas a un público especializado.

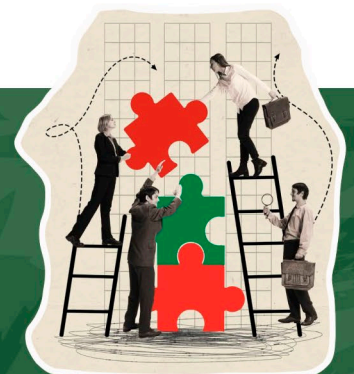
Los textos deberán caracterizarse por un lenguaje claro, accesible y ágil, que facilite su lectura y comprensión, evitando en lo posible el uso de tecnicismos innecesarios. Los manuscritos deberán contar con las siguientes características:

a) EXTENSIÓN

Entre 1800-3000 palabras, o bien, entre 6 y 12 cuartillas tamaño carta, considerando un promedio de 9,000-18,000 caracteres (con espacios incluidos, sin contar referencias); en letra Arial a 12 puntos, a espacio y medio, de preferencia en formato Word (docx) u otro procesador de palabras (no se aceptan en formato PDF).

b) ESTRUCTURA

1. **Título:** Hasta 120 caracteres con espacios incluidos. Se pide que sea atractivo para invitar a su lectura.
2. **Autor (es):** Pueden ser hasta tres autores por texto.
3. **Resumen:** Una descripción concisa, de 70 a 120 palabras, de lo que se tratará el escrito; en caso de ser resultados de investigación, el resumen deberá contar con el formato IMRYD (Introducción, Metodología, Resultados y Conclusiones o Discusión)
4. **Palabras clave:** De 3 a 5 palabras clave que representen el contenido esencial del artículo. Se puede auxiliar del Tesauro de la UNESCO y del Vocabulario Controlado del IRESIE (en línea).
5. **Introducción:** Se presenta el tema en general, mostrando su relevancia, contexto, antecedentes y un anticipo de las ideas principales.
6. **Desarrollo:** Se argumenta el sustento de las ideas principales (puede ser



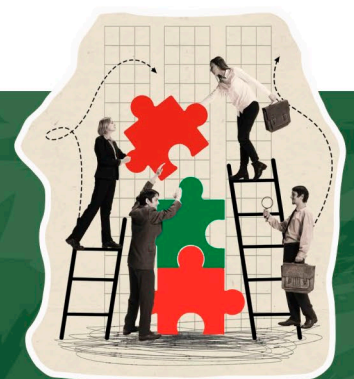
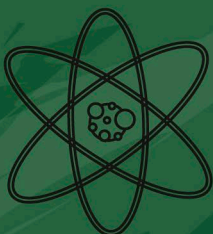


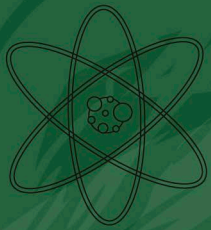
organizadas a manera de subtítulos) valiéndose de ejemplos, investigaciones, datos o estadísticas oficiales, comparaciones. En el caso de investigaciones deberá incluirse la metodología y los resultados.

7. **Conclusiones:** Se recapitula lo planteado anteriormente, resaltando los beneficios de su divulgación, propiciando la reflexión y de preferencia insertando alguna propuesta factible en su implementación, o los elementos que queden pendientes de investigación o de discusión..
8. **Referencias:** Se solicita incluir referencias que sustenten los aspectos teóricos del trabajo presentado; el modelo citación deseado en el cuerpo del texto y en la lista de referencias es el estipulado por la American Psychological Association (APA), en su séptima edición. Se recomienda no abusar de las citas para aligerar el texto ni de las notas al pie de página.
9. **Recursos ilustrativos:** En caso de incluir gráficos, fotografías, tablas, recuadros con estadísticas, dibujos e imágenes ilustrativas en general, también se deberá hacer siguiendo las normas APA. Se solicita enviar las imágenes de manera independiente al texto base, en el cual se indicará su ubicación. Se sugiere incluir alrededor de tres imágenes como máximo; únicamente en caso de que los recursos gráficos del texto formen parte del contenido esencial, como gráficas o tablas, entonces podrán ser más. Las imágenes deben ser originales o contar con licencia Creative Commons o la correspondiente para su uso libre de regalías. En aquellos artículos en los que no cuenten con ilustraciones o imágenes, pueden hacer sugerencias de ilustración para que el equipo editorial de la revista realice el respectivo trabajo de iconografía.
10. **Ficha del autor:** Nombre completo, correo electrónico, semblanza profesional con extensión de 60 a 90 palabras máximo.

C) OTROS REQUISITOS

- **Documento comprobatorio:** Para garantizar la originalidad del contenido, deberá de incluir en la documentación la imagen o reporte de alguna aplicación como <https://paperpal.com/home> u otra del mismo tipo y propósito.





- La Introducción, el Desarrollo y las Conclusiones no necesariamente deben estar enunciadas, pero los textos sí deben reflejar esta estructura. Para las contribuciones artísticas y literarias sólo aplican los puntos 1, 2, 8 y 9 de la estructura arriba mostrada.
- Cada uno de los trabajos será ubicado en la sección que el Comité Editorial determine.
- Los autores/as conservarán sus derechos de autor y garantizarán a la revista Nueva Educación Latinoamericana el derecho de primera publicación de su obra, mediante la firma de la correspondiente "Carta de cesión de derechos".

IV. EXCEPCIÓN, EVALUACIÓN Y APROBACIÓN DE ARTÍCULOS POR EL CONSEJO EDITORIAL

Los artículos propuestos para su publicación en la Revista Nueva Educación Latinoamericana deberán enviarse de conformidad con la convocatoria.

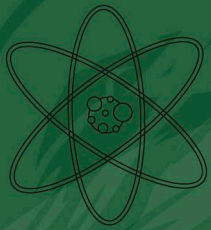
Todas las contribuciones recibidas serán sometidas a una **evaluación integral por parte del Consejo Editorial**, que revisará cada manuscrito considerando los siguientes criterios generales:

- Congruencia con el **objetivo, las secciones temáticas, la identidad institucional** y el **estilo de divulgación** de la revista.
- **Relevancia pedagógica, actualidad del tema y claridad expositiva del texto.**

Con base en esta revisión, el Consejo Editorial podrá emitir alguno de los siguientes dictámenes:

- **Aceptado para su publicación.**
- **Aceptado con modificaciones**, en cuyo caso el texto se devolverá a las y los autores con observaciones o recomendaciones que deberán ser atendidas en un plazo máximo de **15 días naturales**, a fin de considerar su publicación en los números próximos.





**Nueva
Educación
Latinoamericana**



- **No aceptado**, cuando el manuscrito no cumpla con los criterios mínimos de pertinencia, originalidad o rigor académico.

La revista se reserva asimismo el derecho de realizar **correcciones menores de carácter ortotipográfico o de estilo**, sin alterar el sentido técnico o intelectual de la obra.

Una vez aceptado el trabajo, **las y los autores serán notificados por correo electrónico** y se les hará llegar el dictamen correspondiente.

Para cualquier duda o aclaración, favor de escribir a: **revistailce@ilce.edu.mx**.

APA

Se anexa documento: Manual de citas y referencias bibliográficas, apartado Estilo APA (páginas 1-19), el cual funcionará como nuestra guía para la estandarización de citas y referencias de los artículos incluidos en esta revista.

Consejo Editorial

Revista Nueva Educación Latinoamericana

<https://revista.ilce.edu.mx/>

